



صاحب السمو الملكي  
الأمير خليفة بن سلمان آل خليفة  
رئيس الوزراء



حضرة صاحب الجلالة  
الملك حمد بن عيسى آل خليفة  
ملك مملكة البحرين



صاحب السمو الملكي  
الأمير سلمان بن حمد آل خليفة  
ولي العهد نائب القائد الأعلى  
النائب الأول لرئيس مجلس الوزراء

---

# تنسج مجدأ زهبيأ من خيوط الزمن



# المحتويات

٤	المفهوم الابداعي
٦	مجلس الإدارة
٧	الإدارة التنفيذية
١٤	تقرير مجلس الإدارة
١٨	تقرير الرئيس التنفيذي
٢٢	تقرير الإفصاح عن حوكمة الشركات
٢٨	تقرير هيئة الرقابة الشرعية
٢٩	تقرير مراقب الحسابات المستقل
	<b>البيانات المالية لسنة ٢٠١٣</b>
٣١	بيان المركز المالي
٣٢	بيان الدخل
٣٣	بيان الدخل الشامل
٣٤	بيان التغيرات في حقوق المساهمين
٣٥	بيان التغيرات في أموال المشاركين
٣٦	بيان التدفقات النقدية
٣٧	الإيضاحات حول البيانات المالية

البشّ، يظهر وجاهه وهيبه وتقدير للرجل العربي، وهو تجسيد للكمال الفني الأصيل المعاصر. ولأنه يحاك يدوياً فإنه يحتاج لخبرات ومهارات احترافية ليتم تطريزه باستخدام خيوط الزري المستمدة من الابتكار والدقة العالية. فالبشّ رمزاً لنخبة المجتمع وعلو المقام.



## مهارة الابتكار

التفرد أحد أهم مميزات الثقافة العربية عن الثقافات الأخرى. اللباس العربي التقليدي، الذي يعتبر رمزاً للهبة والاحترام، لا سيما المطرز منه بالزري، شكّل أحد القيم الأصيلة للثقافة العربية.

استنبطت التكافل الدولية من تلك الفضائل التي تزرعها، في الثقافة العربية، لترتقي نحو آفاق جديدة وملهمة من خلال التفرد والابتكار. وهي أول من أدخل مفهوم التكافل إلى البحرين بمنتجات تحاكي الثقافة العربية. مما أهلها لنيل أعلى التصنيفات الإيمانية المستقرة، وكذلك أعتزاز المتعاملين معها من الداخل والخارج وشعورهم بالفخر والانتماء للشركة.

منذ القدم والثقافة  
العربية تثرى نسيج  
الزمن بخيوط من ذهب  
بشكل يجسد الإخلاص  
والكمال وإرث من  
الابتكار، وهي ثقافة  
رائدة تستمد جذورها  
من تراث ملهم عريق.

## مجلس الإدارة



د. عبدالناصر محمد جناحي العباسي  
\* رئيس مجلس الإدارة  
(من ١٠ مارس ٢٠١٤)



سعد إبراهيم مكي  
عضو



نجوى عبدالرحيم عبدالله  
\* عضو



عبدالرحمن محمد تركي  
عضو



عيسى عبدالله المناعي  
العضو المنتدب



د. حسن إبراهيم كمال  
نائب رئيس مجلس الإدارة



براء عبدالعزیز القناعي  
رئيس مجلس الإدارة  
(حتى ٢٦ ديسمبر ٢٠١٢)

\* عضو مستقل

## مجلس الإدارة

### هيئة الرقابة الشرعية

الدكتور الشيخ عبداللطيف محمود آل محمود  
الرئيس  
الدكتور الشيخ عبدالستار عبد الكريم أبو غدة  
نائب الرئيس  
الشيخ محسن عبدالحسين آل عصفور  
عضو

### فريق الإدارة

سانتوش باربو  
المراقب المالي  
حيدر غلوم شهابي  
مدير أول دائرة الشؤون القانونية، التحصيل  
والشؤون الإدارية  
خليل عبد النبي شمس  
مدير اقليمي  
لمياء إبراهيم حسن  
مدير أول دائرة الرقابة الداخلية والإنضباط  
فاضل محمد الشويخ  
مدير أول التكافل البحري  
ريما غلوم نوروز  
مدير أول دائرة التكافل العائلي والصحي  
سيد جعفر خليل حسين  
مدير دائرة تقنية المعلومات  
جيجان إبراهيم ستيفن  
مدير دائرة التكافل العام  
سيد نور محمد المرزوق  
مدير مطالبات السيارات  
فيرناندو بي بات  
مدير دائرة المخاطر والمطالبات  
نور ناصر الناصر  
مديرة العلاقات العامة والإعلام  
صلاح محمد العوضي  
مدير دائرة الموارد البشرية  
شينتان باروت  
مدير منطقة (قطر)  
نور رياض الحاجي  
مدير دائرة الحسابات التجارية



يونس جمال السيد  
الرئيس التنفيذي



أحمد إبراهيم سويلم  
مساعد المدير العام  
التكافل العام



علي إبراهيم نور  
نائب المدير العام  
الاستثمار العائلي  
ومراكز خدمات  
التكافل



عبدالعزیز أحمد العثمان  
نائب المدير العام



عصام محمد الأنصاري  
المدير العام

# مخطط الإبداع

تُعدُّ أساسيات الثقافة العربية التقليدية أفضل نسيجٍ حيِّكٍ من الاخلاق والمثل العليا ، استمدتها من القيم الإسلامية الخالصة التي تنسجم في ذات الوقت مع القدرة على التحمل، الحماية، الرفاهية والتحوط لمصاعب الحياة بحلوها ومرها.

أسست شركة التكافل الدولية وفقاً لمبادئ التكافل المستمدة من تراثٍ عربي أصيل، وعلى أسس من التعاون المتبادل والتضامن. ومن خلال التمسك بالقواعد والأنظمة المتوافقة مع أحكام الشريعة الإسلامية في جوهرها، ولقد شكلت الثقافة المؤسسية التي أبقت على مصالحٍ مشاركي التكافل في طليعة اهتمامات الشركة... أساس يحدد شعوراً من الراحة في أذهان الشركاء وفي تعاملاتهم مع الشركة.



إنشاء إطار قوي من النسيج هو الخطوة الأولى من العمل. وباستخدام أحدث الأدوات وأجود الأقمشة، فإن عملية التركيب التي تلي ذلك تشكل الأساس لابتكار هذا العمل الفني المعروف.



من خلال التمسك بقيمتنا، والعمل لتحقيق رؤيتنا ومهامنا بنجاح، فإننا نسعى جاهدين لجعل التكافل الدولية شجرة حياة حقيقية.

### قيمتنا

إن قيمنا المشتركة هي جوهر قدرتنا على النجاح في تقديم خدمات متميزة تقوم على الإلتزام والجودة. ومبادئنا هي:

- التمسك بأعلى مستويات الأمانة المهنية والسلوك المهني.
- المساهمة بفعالية في الاقتصاد المحلي.
- المحافظة على نمو الشركة وربحيتها وتطويرها.
- نؤمن بوجود إمكانية للتطوير، ونحن ملتزمون نحو عملائنا بتحقيق النجاح.
- تعزيز الريادة من خلال تقديم الخدمات المتكاملة والمبتكرة.

### رؤيتنا

أن نكون الشركة السبّاقة والرائدة في تقديم حلول تأمينية مبتكرة تتوافق مع أسس الشريعة الإسلامية السمحاء.

### رسالتنا

العمل على نشر الوعي التأميني التكافلي والريادة في طرح منتجات تكافلية وحلول متكاملة قائمة على المبادئ والقيم الإسلامية الغراء.

## حماية متنوعة

### ٤ التكافل العائلي والرعاية الصحية

- التكافل العائلي (أسرتك)
- التكافل العائلي (الجماعي)
- تكافل التعليم (تعليمي)
- تكافل الإيداع (إدخاري)
- تكافل العناية الصحية الجماعي (صحتك)
- تكافل الدخل السنوي المحدود (ضمان)
- تكافل إعادة السداد العادي (صندوق)

### ٥ التكافل العام

- | ب. التأمينات الشخصية         | أ. التأمينات التجارية والرئيسية            |
|------------------------------|--|
| ● تكافل السفر                | ● تكافل الممتلكات                          |
| ● تكافل المنازل              | ● تكافل الطيران والنقل البحري              |
| ● تكافل المباني              | ● التكافل الهندسي                          |
| ● تكافل الحوادث الشخصية      | ● تكافل المؤسسات المالية                   |
| ● تكافل العمالة المنزلية     | ● تكافل المسؤوليات الإدارية لكبار الموظفين |
| ● تكافل رعاية الحاج والمعتمر | ● تكافل المسؤولية المهنية                  |
|                              | ● تكافل الحوادث العامة                     |

التكافل الدولية أول شركة تأمين إسلامي في المنطقة، تقوم بتوفير خدمات تتناسب مع قيمنا الإسلامية ومتطلبات العصر الحديث.

لقد صُممت الخدمات والمنتجات التالية خصيصًا لعملائنا بحيث تلبى احتياجاتهم الخاصة

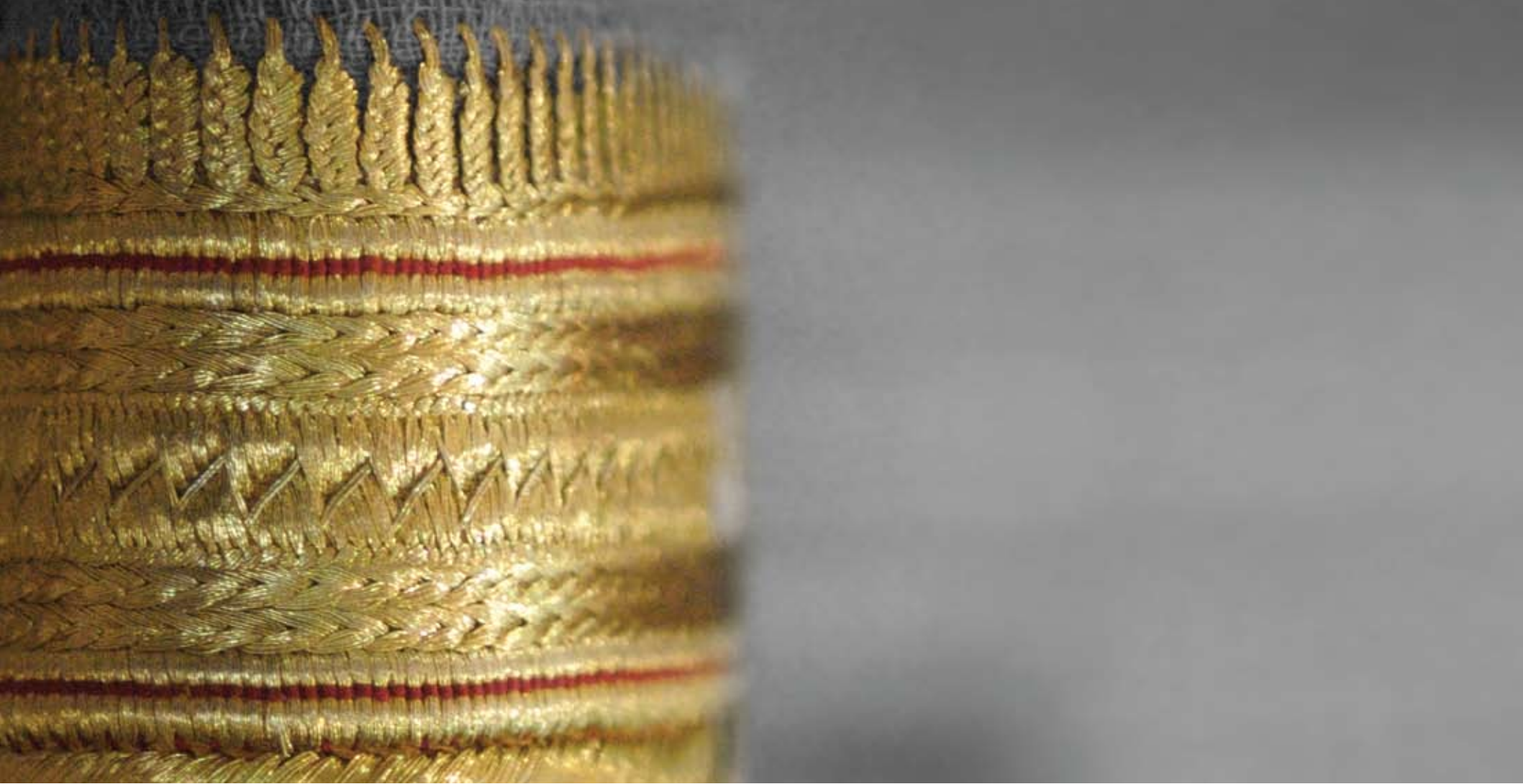
١ التكافل الإلكتروني (التكافل أون لاين)

٢ الخط الساخن للتكافل (٨٠٠٠٨٠٥٠)

٣ تكافل السيارات (سيارتك)

- تكافل المسؤولية تجاه الطرف الثالث
- تكافل المسؤولية تجاه الطرف الثالث شاملًا (الحريق و السرقة)
- تكافل السيارات الشامل ويشمل خيارات متنوعة للتغطية

بعد تطريز البشت بخيوط من الزري، فإن الحرفي يزينه بتصاميم جذابة في مرحلة تسمى الهيله. ويتم تطريز اليدين باستخدام مخيط نو رأس دقيقة بحرفية شديدة، ما يجعل من ذلك البشت الوحيد من نوعه ورمز حقيقي للتطور والأصالة في ذات الوقت.



## هيئة الحماية

إن القيم التي شكلت النسيج الأخلاقي في مبادئ التكافل بقيم لا تقدر بثمن فهي تضيف اناقه وجمالا خارجيا إلى النقاء الداخلي للعمل التكافلي.

مبادئ التكافل تنشئ قاعدة قوية بالنسبة للبناء والتصميم المنتجات وخدمات متعددة المزايا والأبعاد. ومن خلال التفاعل المستمر مع شركاء السوق، فإن التكافل تمتلك الرؤية الإستراتيجية التي تتيح لها العمل على توفير راحة البال والاطمئنان والاستقرار للشركاء، الأمر الذي يوفر أساساً لتحقيق آمالهم وطموحاتهم في الحياة بنجاح تام.

بسم الله الرحمن الرحيم

**تؤكد النتائج المالية للعام ٢٠١٣ سلامة إستراتيجيات الشركة طويلة الأجل في تبني عمليات تجارية متنوعة، واتباع نهج حكيم في عمليات الاكتتاب وإستراتيجيات الاستثمار المتحفظ.**



السادة المساهمون،

الشركة على المدى البعيد والتي تشمل تنوع عملياتها بشكل عام سواء على مستوى المنتجات التأمينية التكافلية المختلفة أو التنوع الجغرافي للأعمال في المنطقة. كما تعكس النتائج أيضا التوجهات المدروسة للشركة لأعمال الاكتتاب إضافة إلى إستراتيجيتها الاستثمارية المتحفظة والتي تهدف إلى حماية رأس المال ونمو موجودات الشركة. وقد تحقق كل ذلك بتوجيهات مجلس الإدارة وممارسات الحوكمة المنضبطة.

ونحمد الله بأن النتائج الإجمالية للشركة شهدت نمواً مالياً إيجابياً. فقد حققت الشركة نمو قدره ١٢٪ في إجمالي الاشتراكات المكتتبه خلال العام ٢٠١٣ حيث بلغ ٢٠,٢٥٦,٠٢٢ ديناراً بحرينياً مقارنة بمبلغ ١٨,١٢٨,٧٩٨ ديناراً بحرينياً في العام الماضي. بلغ صافي الفائض من عمليات التكافل ٦٩,٠٨٩ ديناراً بحرينياً مسجلاً انخفاضاً طفيفاً مقارنة بالعام الماضي. وفي صعيد آخر، أظهر صافي أرباح المساهمين خلال العام بعض التحسن إذ بلغ صافي الربح للسنة ٢٣١,٣٣٥ ديناراً بحرينياً بزيادة قدرها ١٣٪ عن السنة الماضية. كذلك حققت الشركة نمواً جيداً في عائد الاستثمار حيث بلغ ٣٠٩,٥٦٩ ديناراً بحرينياً مقارنة بمبلغ ٢٥٠,١١٠ في العام الماضي بنسبة نمو بلغت حوالي ٢٤٪.

نيابة عن أعضاء مجلس الإدارة، يسعدني ان اقدم لكم التقرير السنوي الرابع والعشرين لشركة التكافل الدولية الى جانب البيانات المالية الموحدة والمدققة للسنة المالية المنتهية في ٣١ ديسمبر ٢٠١٣م، والتي تم اعدادها وفقاً لمعايير هيئة المحاسبة والمراجعة للمؤسسات المالية الإسلامية (AAIOFI) ومعايير التقارير المالية الدولية (AFRS) وقانون مصرف البحرين المركزي.

خلال العام ٢٠١٣م، شهدت الساحة الاقتصادية العديد من التحديات. وسجلت اقتصاديات العالم الرئيسية بطناً في النمو واتسمت المنطقة الاقتصادية الأوروبية بالتذبذب وعدم الاستقرار في حين اظهرت منطقة الشرق الأوسط مؤشرات واعدة للتحسن الاقتصادي والسياسي على الرغم من استمرار ضبابية الرؤية في بعض الاقتصاديات في حين حققت منطقة الخليج العربي نتائج مالية سليمة بعودة دائرة التوسع الاقتصادية التي تأثرت بالازمات المالية العالمية والأحداث السياسية. وقد انعكس ذلك على نمو شركة التكافل الدولية في الأعمال في كل من مملكة البحرين ودولة قطر.

وتشير التقارير المالية لعام ٢٠١٣م، إلى النتائج التي تحققت بفضل إستراتيجيات

ونياحة عن زملائي في مجلس الإدارة اتوجه بخالص الشكر والتقدير الى صاحب الجلالة الملك حمد بن عيسى آل خليفة ملك مملكة البحرين، وإلى صاحب السمو الملكي الأمير خليفة بن سلمان آل خليفة رئيس الوزراء الموقر وإلى صاحب السمو الملكي الأمير سلمان بن حمد آل خليفة ولي العهد الأمين ونائب القائد الأعلى لقوة دفاع البحرين على دعمهم المستمر للمؤسسات المالية الوطنية.

كما نتوجه بالشكر الجزيل الى كافة اصحاب السعادة الوزراء وفريق عمل مصرف البحرين المركزي والجهات الأخرى على دعمهم وتعاونهم معنا. وننتهز هذه الفرصة في التعبير عن تقديرنا للجهاز الإداري والطاقت الفني وجميع منتسبي شركة التكافل الدولية على جهودهم الحثيثة وإخلاصهم. كما نشكر هيئة الرقابة الشرعية على توجيهاتها وإرشاداتها. ونتوجه بالشكر الجزيل للمساهمين في الشركة على ثقتهم الدائمة ولعملائنا الكرام وإلى كافة الأفراد والمؤسسات الذين تتعامل معهم الشركة على المستوى المحلي والإقليمي والعالمي.

**الدكتور عبدالناصر جناحي العباسي**  
رئيس مجلس الإدارة

كما يسرنا أيضا ان نشير الى النمو لمضطرد في عمليات الشركة في فرعها في دولة قطر، حيث شهد مستوى الاعمال ارتفاعا مع تزايد خبرات وعلاقات فريق العمل بالسوق المحلي. استطاع الفرع تحقيق إجمالي نمو بلغ ٥٢٪ مقارنة بالعام الماضي في إجمالي الاشتراكات المكتتية مقارنة بالعام الماضي. تتبع الشركة سياسة اكتتابية متحفظة وإدارة مطالبات محكمة الأمر الذي ساعد الشركة في تحقيق نتائج جيدة.

استمرت عمليات التأمين التكافلي في المقر الرئيسي في البحرين في النمو وتمتع الشركة الآن بتشكيلة واسعة ومتنوعة من العملاء اكتسبتها من خلال افتتاح مكاتب مبيعات جديدة مصممة لتوزيع تشكيلة واسعة من المنتجات الخاصة بالأفراد والمؤسسات التجارية. كما شهدت الشركة أيضا تحسنا في قنوات خدمات العملاء الأخرى بما فيها مراكز الاتصالات والتواصل الالكتروني وتطبيقات الهاتف النقال.

وبالإجمال، نحن سعداء بتقديم النتائج المالية للشركة التي تشير الى تحسن ايجابي يتوافق مع الخطط الاستراتيجية للشركة التي استطاعت تحقيق اهدافها للعام ٢٠١٣.

وبهدف تأكيد موقعها الريادي ومكانتها السوقية، تم مراجعة مائة الشركة المالية وقدرتها الاكتتابية من قبل وكالة أيه ام بيست حيث منحت تصنيف B++ آمن مع توقعات مستقرة. ويعكس هذا التصنيف الصادر من الوكالة المذكورة الصورة الايجابية للشركة التي تعتمد على توافق المخاطر مع رأس المال وسجل تاريخي متوازن في الأداء العام.

واذا نظرنا إلى المستقبل، فإن شركة التكافل الدولية جاهزة لمواجهة تحديات الأعمال خلال العام ٢٠١٤م، بأهداف طموحة تسعى من خلالها الى التركيز على ايجاد قيمة مضافة للمساهمين وحملة الوثائق على حد السواء. ومن خلال الدعم المقدم من فريق الشركة الإحترافي الذين ساعدوا الشركة ان تصل الى موقعها الحالي. إننا على ثقة بأن الشركة سوف تتواءم مكانة عالية في المستقبل القريب.

يذكر إن مبلغ وقدره ١٢,١٥٠ دينار بحريني قد تم دفعه إلى السادة أعضاء مجلس الإدارة كأتعاب لحضور اجتماعات المجلس ولجنة التدقيق خلال العام ٢٠١٣م.

## إجمالي المساهمات المكتتب فيها

للعام ٢٠١٣

٢٠,٢٥٦,٠٢٢ د.ب.

## شغف متواصل لا تشوبه شائبة

بعد التطريز الأنيق، يضاف رمز التكافل في اللمسات الأخيرة من التصاميم الذهبية التي تجعله لامعاً. إن عملية إعادة ابتكار المنتجات وفق تداخل القيم التقليدية والجمال الفني المعاصر يتجلى في تلك التحفة الفنية المبدعه في ملحمة من التألق تجسد الامجاد العربية.

منذ العام ١٩٨٩، اطلقت التكافل الدولية منتجاتها التي حيكّت بخيوط من زري الذهب والفضة في نسيج متالق من المنتجات والخدمات عالية المستوى بما يضمن للأطراف المعنية داخلياً وخارجياً مستقبلاً أفضل، بالإضافة الى الفوز بأرفع الجوائز والأوسمة. وإيماناً منها بالقدرة على النمو والارتقاء فقد وضعت الشركة لمساتها الاخيرة على تواجدها من خلال الاستثمار في مختلف المشاريع المجتمعية التنموية، بما يمنح الشركاء شعوراً بالفخر والاعتزاز والتقدير.



المكسر... المرحلة النهائية من الابتكار الذي يكسب البشت هبةً وجمالاً سرمدياً. في هذه المرحلة يضفي الحرفي البروج الذي يمنحه فخراً حقيقياً من التميز العربي.



بسم الله الرحمن الرحيم

قدرة التكافل على النمو وسط بيئة خارجية تشهد تطورات متسارعة تتبع من سياستنا المرتكزة على العملاء، والطبيعة المتوازنة لمحفظة أعمالنا، وسعينا المتواصل على توثيق صلاتنا بعملائنا.



بسبب زيادة ثقة المستهلكين في السوق مقارنة بالتحفظات التي لاحظناها خلال العام المنصرم. كما حققنا أيضا نموا جيدا في سلسلة المنتجات العائلية والتوفير بعد تقديم حلول التوفير الشخصية التي تلبى متطلبات كل عميل وفقا لمبادئ للشريعة الاسلامية الغراء. وفي ظل التغيرات الحاصلة في توجهات شراء المستهلكين، فقد سجلنا نموا جيدا في محفظة السيارات والحوادث العامة والحماية المنزلية والمنتجات الفردية الأخرى. شهدت المنتجات التجارية تحسنا بطيئا وواعدا في ذات الوقت، والذي نتوقع ان يزداد تحسنا خلال السنة القادمة مع تنامي ثقة المستثمرين. وتمثل استراتيجيتنا في ان نكون على صلة وثيقة بعملائنا وتفهم متطلبات أعمالهم التجارية والعمل بحيوية كبيرة للتكهن بالتغيرات الحاصلة في متطلباتهم.

يستمر معدل المطالبات في الارتفاع مع الوضع العام للسوق مشكلا عائقا رئيسيا يواجهه كافة شركات التأمين في السوق. تستمر الشركة في التحسن في سياسة إدارة المطالبات حيث تقوم من وقت لآخر بتقييم الاحصائيات والبيانات المتوفرة بهدف وضع الخطط الكفيلة بتخفيف تكاليف المطالبات المتزايدة، وتحديدًا في بعض مجالات الأعمال ذات الكلفة العالية.

ويسرني ايضا ان اذكر النمو الملحوظ في عمليات الشركة في دولة قطر. فقد كانت استراتيجيتنا دخول السوق بأسلوب متحفظ واختياري لنتمكن من تفهم توجهات السوق المحلي وفي ذات الوقت زيادة نمو حجم التعاملات.

يسرني ان أقدم تقرير الإدارة للعام ٢٠١٢ والذي كان عاما حافلا بالأداء الجيد في ظل التحديات الصعبة. لقد هيأنا انفسنا على الدوام لمواجهة المتغيرات المختلفة وظهرنا مقدرتنا الفنية والإدارية دون المساس بقيمنا المهنية على الرغم من التقلبات الاقتصادية، وإني سعيد بأن اقدم لكم نتائج العمليات والنتائج المالية لعام ٢٠١٢ والتي عكست قوة واستمرارية شركة التكافل الدولية رغم العديد من التحديات التي واجهتها صناعة التأمين في العام المنصرم. خلال السنة المالية ٢٠١٢ حققت الشركة بنجاح نموا عاليا بلغ حوالي ١٢٪ وهو ما يعد نجاحا ملحوظا خاصة في ظل الظروف الاقتصادية الصعبة والمنافسة المحتمة في السوق.

ومع نهاية العام، شهد الاقتصاد مؤشرات نمو متواضعة بسبب استقرار الأوضاع السياسية والتوقعات ببواذر إنفراج اقتصادي للصناعات المالية. لقد شهدنا مؤشرات واعدة - رغم بطئها- للانتعاش الاقتصادي حيث قام المستثمرون بخطوات حذرة بعقد صفقات تجارية ومشروعات وخطط للتوسع في مملكة البحرين. وعلى الرغم من التأخر الحاصل في المشروعات التجارية الرئيسية في البلاد، فإننا متفائلون بأن الزخم سوف يزداد قوة وسوف نرى معدلات كبيرة من النمو والتوسع.

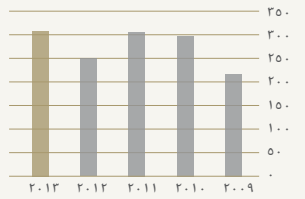
وخلال العام، حققت الشركة نموا في كافة أعمالها ولكن بدرجات مختلفة حيث شهدنا نموا عاليا في اجمالي الاشتراكات المكتتبة من فئة المنتجات الفردية

## يسرني أن أوضح أهم إنجازات الشركة التي انعكست في الرسوم البيانية التالية:

حققت الشركة خلال هذا  
العام أفضل نمو بلغت نسبته  
**١٢٪** ، وهو إنجاز غير  
مسبق ولا سيما في ظل  
الظروف الراهنة.

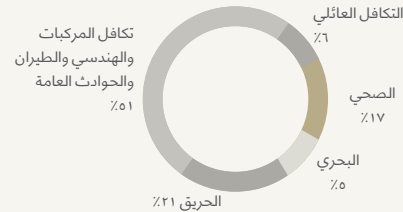
### خريط الأعمال عام ٢٠١٣

#### دخل من الاستثمار بالآلاف الدنانير البحرينية



نمو دخل الإستثمار بنسبة ٢٤٪ والذي يعد نمواً جيداً.

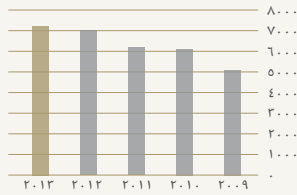
#### خريط الأعمال خلال العام ٢٠١٣



تنوعت محافظ الأعمال التكافلية المختلفة خلال عام ٢٠١٣م بالتوازن مع المحفظة الكاملة.

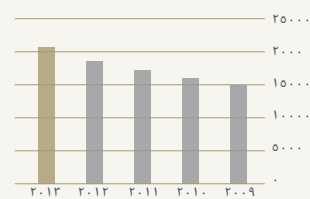
الاشتراكات غير المكتسبة والاحتياطيات الفنية:

#### الاحتياطيات الفنية بالآلاف الدنانير البحرينية



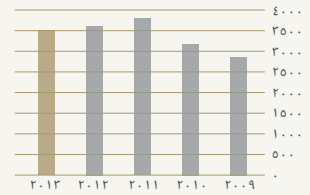
تعمل الاحتياطيات والاشتراكات غير المكتسبة على تعزيز أموال صندوق التكافل.

#### النمو في الاشتراكات بالآلاف الدنانير البحرينية



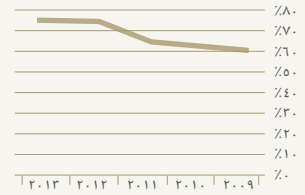
رغم الظروف الصعبة تواصل الشركة نمواً ثابتاً في أعمالها حيث بلغت هذا العام نسبة ١٢٪ من إجمالي الاقساط المكتسبة.

#### نتائج الاكتتاب بالآلاف الدنانير البحرينية



ارباح الاكتتاب كانت في الغالب بنفس مستوى العام الماضي.

#### نسبة المطالبات



ارتفعت نسبة المطالبات مقارنة بالعام الماضي نتيجة لظروف السوق.

كما اود ان أعلن أيضا بان شركتكم قد ساهمت في تأسيس شركة أخرى جديدة مستقلة " لإدارة متطلبات التأمين الصحي " لتقديم خدمات المطالبات الطبية المتقدمة حيث تمتلك شركة التكافل الدولية الحصة الرئيسية في الشركة والتي تبلغ ٦٠٪ من حصص الشركة الجديدة والتي تسعى الى تقديم خدماتها في مختلف دول مجلس التعاون الخليجي.

وبالإجمال، يسرني ان اشير بان عام ٢٠١٣ كان عاما ناجحا لنمو شركتنا، ويرجع الفضل في ذلك الى الروح العالية لفريق العمل من كافة موظفي شركة التكافل

ونحمد الله بأن استراتيجيتنا كانت ناجحة حيث قمنا بزيادة وتيرة النمو في قطر بعد تقديم علامتنا التجارية عبر العديد من القنوات بما فيها الوسطاء الدوليين ومقدمي خدمات التأمين المحليين.

على صعيد الاستثمار، اعتمدت الشركة في السابق استراتيجية محافظة في ادارة الاستثمارات مستهدفة الدخل المستقر على المدى الطويل والتنوع الجغرافي. وتبدو نتائج الاستراتيجيات المتبعة واضحة خاصة خلال هذا العام حيث حقق عائد الاستثمارات تحسنا ملموسا بحوالي ٢٤٪ مقارنة بالسنوات السابقة.

## تقرير الرئيس التنفيذي

تحقيق مداخيل قوية ومستدامة للأسهم. ومع الدعم المستمر الذي نحظى به من كافة عملائنا والنمو في الحصة السوقية والمميزات الأخرى ذات القيمة مثل تقنيات المعلومات الجديدة وفريق العمل الفني والمحترف وخطط التوسع والتنوع وبسط اجنحتنا عبر المنطقة من خلال تسويق وجودنا في جميع المواقع الاستراتيجية وفتح الفروع فيها، فإن شركة التكافل جاهزة ومستعدة لمواجهة تحديات المستقبل وتحقيق الأهداف العليا بثقة كبيرة تمكنها من المضي قدماً لاستحواذ على حصة أكبر من السوق وتقديم أفضل الخدمات لحملة الوثائق والمساهمين بصورة دائمة.

إنني فخور للغاية بفريق العمل من ذوي الخبرة والإمكانات والذين ساهموا بشدة في نمو الشركة عبر تفانيهم وثباتهم الرائع خلال السنوات العديدة السابقة. فقد ظلوا على الدوام مركزين على أهداف ورسالة الشركة. لم يكن لنجاحاتنا المالية ونجاحات العمليات ان تتحقق دون الجهود المضنية التي بذلها هذا الفريق عبر كل مواقع العمل.

واتهز هذه المناسبة لأعبر عن شكري وثنائي لكافة الوزراء في الحكومة الموقرة وفريق العمل في مصرف البحرين المركزي ووزارات ودوائر الدولة الأخرى على دعمهم وتعاونهم معنا.

كما اتوجه بالشكر والتقدير لكافة موظفي وإدارة شركة التكافل الدولية على جهودهم الدائمة وإخلاصهم وولائهم للشركة. كما أوجه الشكر الجزيل والتقدير لأعضاء مجلس إدارة الشركة والعملاء ولجميع المؤسسات والأفراد الذين تتعامل معهم الشركة محلياً وعالمياً.

**يونس جمال السيد**  
الرئيس التنفيذي

الدولية وهو الأمر الذي يعكس مقدرة واحترافية الفريق الإداري والفني في الشركة. كما أشيد في هذا الصدد بالدعم المستمر للمساهمين وحاملي وثائق التأمين وجميع شركائنا الآخرين الذين يسرني ان اعرب لهم عن تقديرنا للثقة التي منحونا اياها لتحقيق اهدافهم.

غني عن القول بان النتائج المذكورة اعلاه امكن تحقيقها في ظل الأوقات الصعبة بسبب التعاون والتنسيق الرائع بين فريق التكافل الذين قاموا بأداء مميز مستغلين الفرص المواتية لتقديم الحلول المقدمة من التكافل والعمل الدؤوب لتحقيق استراتيجياتنا نحو التميز. ويرجع الفضل في كل ذلك الى كافة اعضاء فريق التكافل: جميع الاقسام والإدارة ومجلس الإدارة وجميع الشركاء الآخرين الذين اسهموا في نجاحات الشركة.

تشكل الحوكمة المنضبطة السبب الرئيسي لنمو المؤسسات والشركات. وعلى هذا النسق، تتبع التكافل الدولية أفضل معايير حوكمة الشركات لحماية مصالح الأطراف المعنية بما فيها المساهمين وحملة الوثائق.

يركز توجهنا الاستراتيجي على الأهداف الرئيسية التالية لتحقيق عوائد مستدامة للعملاء والمساهمين:

- تحقيق نمو في الارباح الاقتصادية
- تقليص مخاطر الدخل
- توسيع رقعة ومجال السوق
- زيادة التميز التنظيمي
- أفضل معايير خدمة العملاء

لقد تمثلت اهدافنا الاستراتيجية في كافة نشاطات شركة التكافل الدولية، مما ساعدنا ذلك في تطوير كفاءتنا الاقتصادية. إن هدفنا التجاري بسيط: ضمان زيادة مكاسب السهم واتباع جودة عالية في الأعمال بدلا من التركيز على الحجم لمجرد الحجم ذاته كما يتضح ذلك في نتائجنا المالية بشأن تحسن معدل المطالبات. ويعزز ذلك التوسع المستمر في تشكيلة المنتجات والخدمات التي نقدمها لعملائنا الكرام في جميع مجالات الأعمال وفي مختلف المناطق.

لقد بدأنا عام ٢٠١٤ بثقة عالية وتوقعات أعلى لاستمرار نجاحات الشركة في

## تقرير الإفصاح عن حوكمة الشركات

(الأرقام بالألف الدنانير البحرينية)

المؤشرات المالية

للسنة المنتهية في ٣١ ديسمبر ٢٠١٣ هي كالاتي:

معدل النمو					التفاصيل
٢٠٠٩	٢٠١٠	٢٠١١	٢٠١٢	٢٠١٣	٢٠١٣/١٢
١٥,٠١٨	١٦,٢٧٦	١٧,١٤٦	١٨,١٣٩	٢٠,٢٥٦	%١٢
٢,٩١٠	٣,٢٦٢	٣,٨٢٩	٣,٦٥٣	٣,٥٧٢	%٢-
٤٠٥	٤٦٤	٤٠٩	١٧٠	٦٩	%٥٩-
١٥٥	١٦٧	١٨١	٢٠٤	٢٣١	%١٣
٥٦٠	٦٣١	٥٩٠	٣٧٤	٣٠٠	%٢٠-
٥,٩٨٩	٦,٢٢٤	٦,٣٦٦	٧,٠٥٥	٧,٤٩٤	%٦
٦,٧٠٥	٦,٨٠٦	٧,٠٢٢	٧,٣١٠	٧,٥٣٩	%٣
٢٢٥	٢٠٢	٢٠٧	٢٥٠	٣١٠	%٢٤
٦١%	٥٩%	٦٣%	٧٣%	%٧٣	-

### حوكمة الشركات

تلتزم شركة التكافل التزاماً تاماً بحوكمة الشركات. وقد تبني مجلس إدارة الشركة قيماً ومعاييراً عالية تحدد الانضباط المتوقع من الموظفين في تعاملهم مع المشاركين والعملاء والمساهمين والزلاء ووسطاء التأمين وأصحاب المصلحة الآخرين في الشركة. ومن بين أحد القيم الأساسية التي يتم نشرها داخل الشركة هو إيماننا بأن التمتع بمستوى عالٍ من النزاهة أمر ضروري في مجال الأعمال التجارية. إن الحوكمة الإدارية للشركة تخضع بصورة دورية للمراجعة المستمرة، من أجل تعزيز مستويات الالتزام وفقاً للمعايير الدولية وأفضل الممارسات التطبيقية. كما نسعى لأن تكون المسؤولية المباشرة لمجلس الإدارة متماشية مع سياسات السلطات التنظيمية والمتطلبات القانونية.

### مجلس الإدارة

تخضع الشركة لسلطة مجلس إدارتها. ويكمن دور المجلس الرئيسي في خلق قيمة مضافة للمشاركين والمساهمين، توفير القيادة الريادية، اعتماد أهداف الشركة الإستراتيجية، وضمان توفير الموارد المالية اللازمة وغيرها لتمكين الشركة من تحقيق تلك الأهداف، حيث يجتمع المجلس بانتظام لمناقشة واعتماد قرارات الأعمال ضمن جدول زمني محدد.

### مدونة قواعد السلوك

يغطي قانون قواعد السلوك للشركة سلوك أعضاء مجلس الإدارة والإدارة التنفيذية للشركة. ويلزم هذا القانون الموقعين والمطلعين عليه بأعلى مستويات معايير الكفاءة المهنية والمثابرة اللازمة لأداء واجباتهم. ما يغطي أيضاً النزاعات المتعلقة بالمصالح والإفصاح عن المعلومات السرية الداخلية.

## تقرير الإفصاح عن حوكمة الشركات (تابع)

### كفاية رأس المال، وهامش القدرة على تسديد القرض الحسن

تحتفظ الشركة بموارد بشرية ومالية وموارد أخرى تكفي لتشغيل الأعمال بطريقة منظمة. يتم تحديد رأس المال المتاح وهامش القدرة على التسديد وفقاً لأحكام وحدة كفاية رأس المال لمجلد قواعد التأمين الثالث الصادر عن مصرف البحرين المركزي. بلغ رأس مال المساهمين المتاح للشركة ٦,٦٢٦,٠٠٠ دينار بحريني وتم احتساب العجز في السيولة وفقاً لمجلد قواعد التأمين الثالث الصادر عن مصرف البحرين المركزي للتكافل العام بمبلغ ٤,٤٠٢,٠٠٠ دينار بحريني وللتكافل العائلي بمبلغ ٤٢٤,٠٠٠ دينار بحريني. قدم للمساهمين قروض حسنة (قروض بدون أرباح) بقيمة ٤,٤٠٢,٠٠٠ دينار بحريني لصندوق التكافل العام ومبلغ ٤٢٤,٠٠٠ دينار بحريني للتكافل العائلي لتغطية العجز في هامش الملاءة. بلغت الزيادة الصافية في رأس المال المتاح بعد تخصيص القرض الحسن في صندوق المساهمين مبلغ ١,٨٠٠,٠٠٠ دينار بحريني. بلغ المستوى الأول لرأس مال الشركة مبلغ ٧,٨٠٢,٠٠٠ دينار بحريني.

### سياسات التجارة للمطلعين على معلومات الشركة الداخلية

أعضاء مجلس الإدارة وأشخاص محددین مطلعین على معلومات الشركة الداخلية ملتزمون بتعليمات محددة تتعلق بالتعامل الداخلي ويطلب منهم الكشف عن تفاصيل الأسهم التي يملكونها في الشركة. وتلتزم الشركة بأحدث أنظمة التعامل الداخلي لمصرف البحرين المركزي والتي يتم الإشراف عليها من قبل لجنة التدقيق التي ترفع تقريرها إلى مجلس الإدارة.

المطلعون على المعلومات الداخلية للشركة من حملة أسهم الشركة هم:

الإسم	الوظيفة	عدد الأسهم
براء عبد العزيز القناعي	رئيس مجلس الإدارة - مستقيل اعتباراً من ٢٠١٣/١٢/٢٦	١٢٥,٠٠٠
د. حسن إبراهيم كمال	نائب رئيس مجلس الإدارة	٢٤٤,٥٨٠
عيسى عبد الله المناعي	عضو مجلس الإدارة	١٢٥,٠٠٠
سعد إبراهيم مكي	عضو مجلس الإدارة	١٢٥,٠٠٠
عبدالرحمن محمود تركي	عضو مجلس الإدارة	١٠٠,٠٠٠
الدكتور الشيخ عبد اللطيف محمود آل محمود	رئيس هيئة الرقابة الشرعية	٣٩,٠٨٧
السيدة/ أمينة آل محمود	زوجة الدكتور الشيخ عبد اللطيف محمود آل محمود	٢٠,٦٩٣

لم يتداول المطلعين أعلاه أسهم الشركة في العام ٢٠١٣

### أعضاء لجنة المطلعين على بواطن الأمور

براء عبد العزيز القناعي مستقيل اعتباراً من ٢٠١٣/١٢/٢٦  
د. حسن إبراهيم كمال - رئيساً للجنة  
عبد العزيز أحمد العثمان

## تقرير الإفصاح عن حوكمة الشركات (تابع)

### مجلس الإدارة

عدد اجتماعات مجلس الإدارة خلال السنة المالية المنتهية في ٣١ ديسمبر ٢٠١٣ م

عدد حضور الاجتماعات	عدد الاجتماعات خلال السنة	المنصب	عضو مجلس الإدارة
٤	٤	رئيس مجلس الإدارة	براء عبدالعزيز القناعي مستقبل اعتباراً من ٢٠١٣/١٢/٢٦
٤	٤	نائب رئيس مجلس الإدارة	د. حسن إبراهيم كمال
٤	٤	عضو مجلس الإدارة والعضو المنتدب	عيسى عبدالله المناعي
٤	٤	عضو مجلس الإدارة	سعد إبراهيم مكي
٣	٤	عضو مجلس الإدارة	نجوى عبد الرحيم عبدالله
٤	٤	عضو مجلس الإدارة	د. عبدالناصر محمد جناحي
٣	٤	عضو مجلس الإدارة	عبدالرحمن محمد تركي

اجتماعات لجنة التدقيق خلال السنة المالية المنتهية في ٣١ ديسمبر ٢٠١٣ م

عدد حضور الاجتماعات	عدد الاجتماعات خلال السنة	المنصب	أعضاء لجنة التدقيق
٤	٤	رئيس اللجنة	د. حسن إبراهيم كمال
٤	٤	عضو	براء عبدالعزيز القناعي مستقبل اعتباراً من ٢٠١٣/١٢/٢٦
٣	٤	عضو	د. عبدالناصر محمد جناحي العباسي

اجتماعات لجنة الترشيحات والمكافآت خلال السنة المالية المنتهية في ٣١ ديسمبر ٢٠١٣ م

عدد حضور الاجتماعات	عدد الاجتماعات خلال السنة	المنصب	أعضاء لجنة الترشيحات والمكافآت
١	١	رئيس اللجنة	د. عبدالناصر محمد جناحي العباسي
١	١	عضو	نجوى عبد الرحيم عبدالله
٠	١	عضو	عبدالرحمن محمد تركي

## تقرير الإفصاح عن حوكمة الشركات (تابع)

### أعضاء مجلس الإدارة:

الإسم	المؤهل العلمي	عدد سنوات الخبرة	تاريخ التعيين
براء عبدالعزيز الفناعي	ماجستير إدارة أعمال	١٢ عاماً	٢٠٠٦-٠٣-٢٧
د. حسن إبراهيم كمال	بكالوريوس	٣٥ عاماً	١٩٨٩-٠٤-١١
عيسى عبدالله المناعي	ماجستير	٢٥ عاماً	٢٠٠٠
نجوى عبدالرحيم عبدالله	ماجستير إدارة الأعمال	٣١ عاماً	٢٠٠٩-٠٧-٢٦
د. عبدالناصر محمد جناحي العباسي	دكتورة	٣٠ عاماً	٢٠٠٩-٠٧-٢٦
سعد إبراهيم مكي	بكالوريوس إدارة أعمال وإدارة	٣٢ عاماً	٢٠١٠-٠٧-٢٦
عبدالرحمن محمد تركي	ماجستير	٣٣ عاماً	٢٠١٣-٠١-٢٠

أعضاء مجلس الإدارة من ذوي المناصب في مجالس إدارة شركات أخرى:

الاسم	الشركات الأخرى التي يشغل منصباً في مجلس إدارتها
براء عبدالعزيز الفناعي مستقبل اعتباراً من ٢٠١٣/١٢/٢٦	مجموعة «المستثمرون» شركة أصول للتأجير والتمويل الخليجية للاستثمار البترولي
د. حسن إبراهيم كمال	شركة أسمكو للأمن الصناعي الشركة العالمية للاستثمار والبناء شركة جوسلين للسكر الشركة البحرينية القطرية للتطوير غرفة تجارة وصناعة البحرين المجموعة العقارية البحرينية شركة المجموعة البحرينية الماليزية الدولية ذ.م.م معهد البحرين للتدريب لجنة التحكيم التجاري الخليجي
عيسى عبدالله المناعي	المناعي للخدمات الفنية- البحرين شركة حماية أنظمة الكمبيوتر والاتصالات المتكاملة- شركة ذات مسؤولية محدودة- المملكة العربية السعودية شركة عمليات الخليج ذ.م.م- البحرين شركة راسلان للمقاولات ذ.م.م- البحرين شركة الخليج للصناعات الزجاجية العلمية برو- الهند بنك المستثمرون
نجوى عبدالرحيم عبدالله	لا يوجد
د. عبدالناصر محمد جناحي العباسي	لا يوجد
سعد إبراهيم مكي	شركة التكافل الدولية - الكويت
عبدالرحمن محمد تركي	العالمية لخدمات الدفع



## تقرير الإفصاح عن حوكمة الشركات (تابع)

### لجنة التدقيق:

وقد شكل المجلس لجنة للتدقيق لديها الصلاحيات والتفويضات المعتمدة لتنفيذ المهام المسندة إليها.

حيث فوض المجلس لجنة التدقيق للقيام بالمسؤوليات التالية:

- مراجعة مسودة البيانات المالية للشركة وبيان النتائج المرحلية قبل موافقة المجلس عليها واستعراض التقارير الخارجية المفصلة لمدققي الحسابات.
- مراجعة مدى ملائمة السياسات المحاسبية للشركة والإجراءات التشغيلية الأخرى.
- مراجعة منتظمة للتأثير المحتمل في البيانات المالية للشركة حول مسألة معينة مثل انخفاض قيمة الأصول الثابتة وقيمة التغييرات المقترحة في معايير التقارير المالية الدولية ومعايير AAIOFI التي تنطبق على الشركة.
- مراجعة واعتماد شروط التعاقد لتدقيق الحسابات.
- مراجعة التقرير السنوي للشركة ورفع التقرير إلى المجلس حول نتائج المراجعة واستلام تحديثات منتظمة عن مناطق الخطر الرئيسية للرقابة المالية،
- مراجعة وظائف تدقيق الحسابات الداخلي والاختصاصات، وبرنامج عملها وتقديم تقارير ربع سنوية عن أعمالها خلال السنة.

تجتمع اللجنة مع المدراء والإدارة، كما تجتمع أيضاً مع مدققي الحسابات الداخليين والخارجيين على حد سواء كلما دعت الضرورة لذلك. يوجد لدى الشركة إدارة تدقيق حسابات / رقابة داخلية التي تراقب وتنفذ وتدير إجراءاتها باستمرار على جميع معاملات الشركة وفقاً لمعايير التدقيق الدولية ولديها الرقابة والسيطرة الكافية وتقدم التقارير الدورية مباشرة إلى لجنة التدقيق.

### وفيما يلي أسماء أعضاء لجنة التدقيق لعام ٢٠١٣:

رئيس اللجنة	د. حسن إبراهيم كمال براء عبدالعزيز القناعي - مستقيل اعتباراً من ٢٠١٣/١٢/٢٦ د. عبدالناصر محمد جناحي العباسي
-------------	--

### لجنة الترشيح والمكافآت

رئيس اللجنة	د. عبدالناصر محمد جناحي العباسي عبدالرحمن محمد تركي نجوى عبدالرحيم عبدالله
-------------	--

### لجان إدارية أخرى:

#### لجنة الاستثمار والسيولة:

رئيسا للجنة	يونس جمال السيد عصام محمد الأنصاري عبدالعزيز أحمد العثمان سانتوش شرنيفاس برايو علي إبراهيم محمد نور
-------------	---

#### لجنة ضمان إعادة التأمين

رئيسا للجنة	عصام محمد الأنصاري عبدالعزيز أحمد العثمان علي إبراهيم محمد نور سانتوش شرنيفاس برايو جيجان أبراهام ستيفن
-------------	---

#### لجنة الرقابة الداخلية وإدارة المخاطر:

رئيسا للجنة	عصام محمد الأنصاري عبدالعزيز أحمد العثمان لمياء إبراهيم حسن
-------------	---

## تقرير الإفصاح عن حوكمة الشركات (تابع)

### الرقابة الداخلية

تلتزم الإدارة بمراجعة فعالية نظام الشركة للرقابة المالية وغير المالية، بما في ذلك الرقابة التشغيلية والالتزامية، إدارة المخاطر والمستوى العالي لترتيبات الرقابة الداخلية. وشملت تلك المراجعات تقييم الرقابة الداخلية، وخاصة الرقابة المالية الداخلية، من قبل إدارة التدقيق الداخلي وإدارة الضمان لإدامة السيطرة والتقارير الواردة من المدقق الخارجي حول مسألة محددة في مسار تدقيق عملها.

### الغرامات والعقوبات

الشركة لم تدفع أي غرامات أو تتلقى أية عقوبات من قبل الجهات التنظيمية الحكومية خلال السنة قيد المراجعة.

### الهيكل التنظيمي

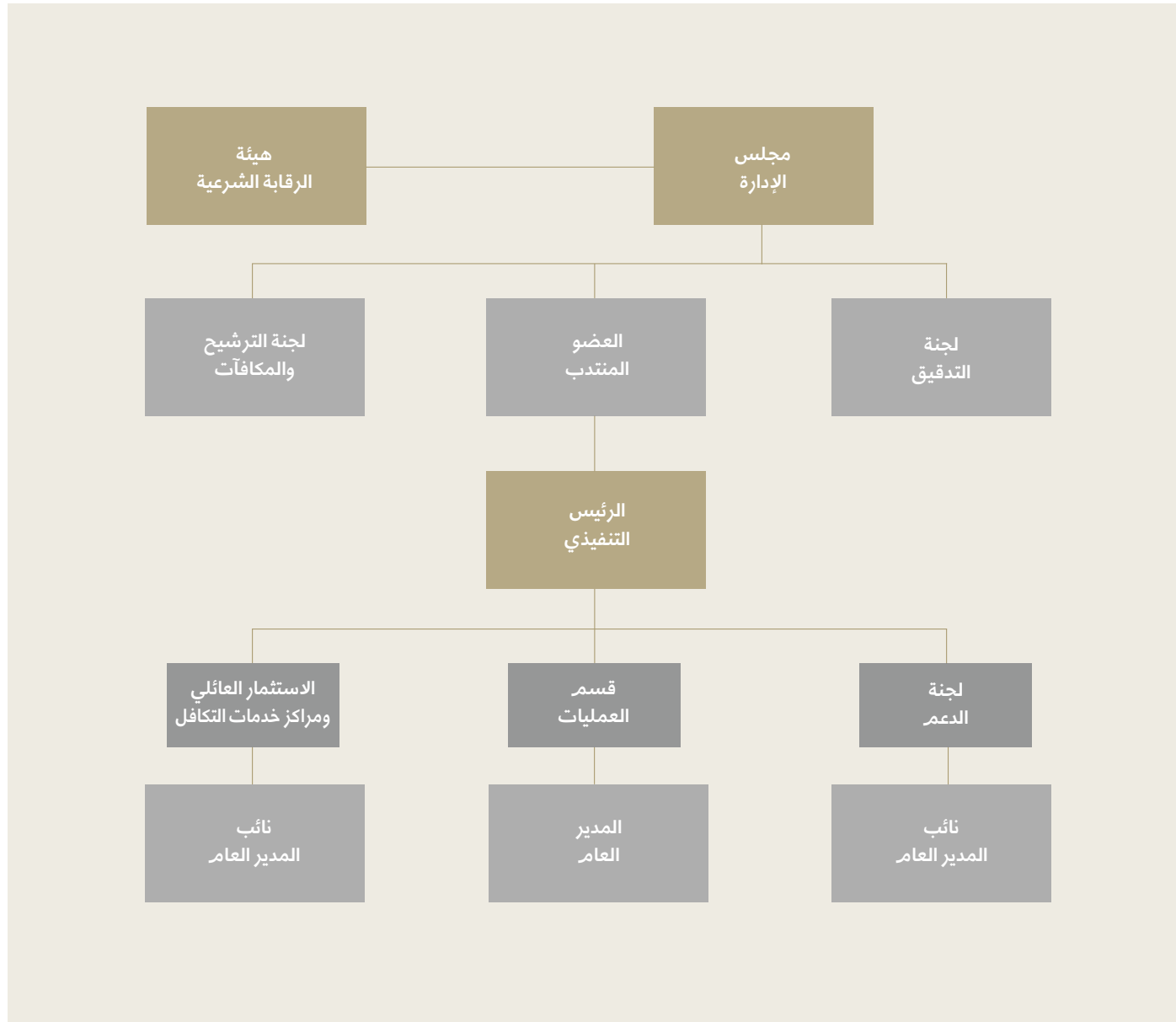
**الرئيس التنفيذي:** يونس جمال السيد رائد في قطاع التأمين وإعادة التأمين ولديه تجربة ثرية تتجاوز ٢٤ عاماً تقلد خلالها عدة مناصب. بعد تخرجه من جامعة الكويت، بدأ حياته المهنية مع المجموعة العربية للتأمين (أريج) في عام ١٩٨٢ وكان مسئولاً عن عمليات الاكتتاب لجميع جوانب تأمين الطيران في الأسواق الإقليمية والدولية. وانضم في عام ٢٠٠١ إلى مركز دبي المالي العالمي (DIFC) بمنصب مدير إداري ولعب دوراً بارزاً في تأسيس البنية التحتية لقطاع التأمين وإعادة التأمين في مركز دبي المالي العالمي. كونه متخصص في التأمين الإسلامي (التكافل) فقد انضم السيد يونس إلى شركة التكافل الدولية في عام ٢٠٠٢ كمدير عام وتمت ترقيته إلى منصب الرئيس التنفيذي في عام ٢٠٠٨. كما يشغل السيد يونس منصب رئيس جمعية التأمين البحرينية.

**المدير العام:** السيد عصام الأنصاري صاحب مهنية عالية في مجال التأمين. وهو حاصل على دبلوم معهد التأمين القانوني المتقدم (مشارك في معهد التأمين القانوني) من معهد التأمين القانوني بلندن. لديه ٢٤ عاماً من الخبرة الواسعة في مجال التأمين وإعادة التأمين، كما شارك خلال خدمته الطويلة في صناعة التأمين وإعادة التأمين في البحرين والمنطقة. وعمل في كادر الإدارة التنفيذية لشركة البحرين الوطنية للتأمين، الشركة الوطنية للتأمين التعاوني بالمملكة العربية السعودية والشركة البحرينية الكويتية للتأمين قبل أن ينضم إلى شركة التكافل الدولية في عام ٢٠٠٦.

**نائب المدير العام:** السيد عبدالعزيز العثمان محاسب معتمد منذ عام ٢٠٠٢، وحاصل على درجة الماجستير في إدارة الأعمال من جامعة هال في المملكة المتحدة. وهو مهني متخصص في مجال التأمين الإسلامي، لديه خبرة واسعة في مجال التأمين الإسلامي التي حصل عليها من خلال خدمته الطويلة التي امتدت لأكثر من ٢٥ عاماً في صناعة التأمين مع فهم متعمق لأسواق التكافل. بدأ العثمان مسيرته المتميزة مع شركة التكافل الدولية في عام ١٩٨٩. بعد تقلده مناصب إدارية متنوعة في عام ٢٠٠٨ تم تعيينه بمنصب نائب المدير العام. وقد ساعدت إسهاماته البارزة في تعزيز أداء الشركة خلال السنوات القليلة الماضية يمتلك السيد عبدالعزيز خبرات متراكمة مجال تطوير وتقييم الاستراتيجيات وتخطيط الأعمال، وبيانات التأمين الإحصائية والمالية، وحضر عدداً من الندوات وورش العمل المتعلقة بالمحاسبة والتأمين.

**نائب المدير العام – التكافل العائلي ومراكز خدمات التكافل:** لدى السيد علي إبراهيم نور خبرة طويلة تتجاوز ١٧ عاماً في مجال التأمين العائلي والرعاية الصحي، ترويج المنتجات التأمينية عن طريق البنوك وتطوير الخدمات التأمينية. حصل السيد نور على دبلوم التأمين من المعهد العالي للتأمين في المملكة المتحدة ويسعى حالياً إلى نيل شهادة زمالة التأمين من المعهد نفسه. ويعد من ذوي الكفاءات العالية في إدارة المشاريع، التسويق، إعادة التأمين وتوثيق المنتجات، اكتسبتها خلال فترة عمله في شركة البحرين الوطنية ويعد عضواً من أعضاء الإدارة التنفيذية للشركة، كما ترأس نور لجنة التأمين الصحي في جمعية التأمين البحرينية وله الدور الوثيق في ترويج وعم تغطيات التأمين الصحي الإلزامية بالتعاون مع وزارة الصحة.

## الهيكل التنظيمي



## تقرير هيئة الرقابة الشرعية عن السنة المنتهية في ٣١ ديسمبر ٢٠١٣م

بسم الله الرحمن الرحيم

الحمد لله رب العالمين والصلاة والسلام على رسوله الأمين وعلى آله وصحبه أجمعين.

إلى مساهمي التكافل الدولية وحملة الوثائق

السلام عليكم ورحمة الله وبركاته،،،،

وبعد،،،،

فبناء على تكليفنا بالقيام بأعمال الرقابة الشرعية على الشركة وبعد اطلاعنا على نشاطاتها وأعمالها واستثماراتها عن الفترة المالية المذكورة فإننا نقدم التقرير التالي:-

قامت الهيئة بمراجعة الإجراءات المعتمدة والمعمول بها وفق ما جاء في الميزانية عن السنة المنتهية في ٣١ ديسمبر ٢٠١٣م وناقشت المسؤولين عن الشركة في بنودها والإيضاحات المرفقة بها واطمأنت إلى أن الشركة قد التزمت بالفتاوى والقرارات والإرشادات الصادرة عن الهيئة لضبط العلاقة بين حملة الوثائق وحملة الأسهم لتمييز حقوق كل طرف. وقدمت الهيئة توجيهاتها الشرعية لمعاملات التكافل وأجابت على استفتاءات الإدارة المقدمة إليها.

إن التأكد من أن الشركة تعمل وفق أحكام ومبادئ الشريعة الإسلامية في معاملاتها اليومية يقع على عاتق الإدارة. وإن مسؤوليتنا هي إبداء الرأي والتأكد من أن إعداد البيانات المالية قد تم على الأسس الشرعية المعتمدة في هذا الخصوص وأن معاملات الشركة التكافلية والاستثمارية تمت وفقاً لأحكام ومبادئ الشريعة.

### وفي رأينا:-

١. أن توزيع الفائض وتحميل المصروفات على حملة الوثائق وحملة الأسهم يتفق مع الأساس الذي تم اعتماده من قبلنا وفقاً لأحكام ومبادئ الشريعة الإسلامية.
٢. أنه لا توجد مكاسب تحققت من مصادر أو طرق محرمة.
٣. أن احتساب الزكاة تم وفقاً لأحكام ومبادئ الشريعة الإسلامية حسب اعتماد هيئة الرقابة الشرعية، علماً بأن مسؤولية إخراج الزكاة الخاصة بالمساهمين تقع عليهم.

ونسأل الله عز وجل دوام التوفيق للشركة لتطهير المعاملات من الشبهات والمحرمات وتوثيق عرى التعاون والتآزر بين أفراد المجتمع.

وصلى الله على سيدنا محمد وعلى آله وصحبه وسلم

والسلام عليكم ورحمة الله وبركاته،،،،

حرر في ١٩ ربيع الثاني ١٤٣٥ هـ الموافق ١٩ فبراير ٢٠١٤م.

أعضاء هيئة الرقابة الشرعية:-

١. الدكتور الشيخ/عبداللطيف محمود آل محمود - رئيس هيئة الرقابة الشرعية.
٢. الدكتور الشيخ/عبدالستار عبدالكريم أبو غدة - نائب رئيس هيئة الرقابة الشرعية.
٣. الشيخ/ محسن عبدالحسين آل عصفور - عضو هيئة الرقابة الشرعية.

## تقرير مراقب الحسابات المستقل إلى السادة المساهمين

### تقرير حول البيانات المالية

لقد قمنا بمراجعة البيانات المالية المرفقة لشركة التكافل الدولية ش.م.ب ("الشركة") والتي تتكون من بيان المركز المالي كما في ٣١ ديسمبر ٢٠١٣ وبيان الدخل، وبيان الدخل الشامل الآخر، وبيان التغيرات في حقوق المساهمين، وبيان التغيرات في أموال المشاركين، وبيان التدفقات النقدية للسنة المنتهية في ذلك التاريخ، وملخص لأهم السياسات المحاسبية المتبعة والإيضاحات حول البيانات المالية.

### مسئولية مجلس الإدارة عن البيانات المالية

إن مجلس الإدارة مسئول عن إعداد البيانات المالية للشركة وعرضها بصورة عادلة وفقاً لمعايير المحاسبة المالية الصادرة عن هيئة المحاسبة والمراجعة للمؤسسات المالية الإسلامية. وتتضمن هذه المسئولية الاحتفاظ بنظم للرقابة الداخلية التي تراها الإدارة ضرورية لإعداد البيانات المالية وعرضها بصورة عادلة وخالية من الأخطاء الجوهرية سواء الناتجة عن الاحتيال أو الخطأ. إن مجلس الإدارة مسئول أيضاً عن التزام الشركة بالعمل وفقاً لأحكام ومبادئ الشريعة الإسلامية.

### مسئولية مراقب الحسابات

وتنحصر مسئوليتنا في إبداء الرأي حول هذه البيانات المالية بناءً على أعمال التدقيق التي قمنا بتنفيذها. لقد تمت أعمال فحصنا وفقاً لمعايير التدقيق للمؤسسات المالية الإسلامية ومعايير التدقيق الدولية معاً. وتتطلب هذه المعايير منا الالتزام بالأخلاقيات المهنية ذات العلاقة، وأن نقوم بتخطيط وإنجاز أعمال التدقيق للحصول على درجة مقبولة من الفناعة بأن البيانات المالية خالية من الأخطاء الجوهرية.

وتتطلب أعمال التدقيق القيام بإجراءات تدقيق معينة للحصول على أدلة تدقيق مؤيدة للمبالغ والإفصاحات التي تتضمنها البيانات المالية. وتعتمد إجراءات التدقيق المختارة على تقديراتنا المهنية، بما في ذلك تقييمنا لمخاطر الأخطاء المادية الموجودة في البيانات المالية، سواء الناتجة عن الاحتيال أو الخطأ. وحين القيام بتقييم مثل تلك المخاطر يكون على عاتقنا الأخذ بعين الاعتبار نظم الرقابة الداخلية المناسبة لتمكين الشركة من إعداد البيانات المالية وعرضها بصورة عادلة، ذلك لأجل تصميم إجراءات التدقيق الملائمة في مثل تلك الظروف، وليس بغرض إبداء الرأي المهني حول فاعلية نظم الرقابة الداخلية للشركة. كما تتضمن أعمال التدقيق القيام بتقييم للسياسات المحاسبية المستخدمة ومعقولة التقديرات المحاسبية التي تجربها الإدارة، وكذلك تقييم العرض العام للبيانات المالية. باعتبارنا أن أدلة التدقيق التي حصلنا عليها توفر لنا أساساً مقبولاً لتمكيننا من إبداء رأينا.

### الرأي

برأينا، أن البيانات المالية تظهر بصورة عادلة، من كافة النواحي المادية، المركز المالي للشركة كما في ٣١ ديسمبر ٢٠١٣ وأدائها المالي وتدفقاتها النقدية للسنة المنتهية في ذلك التاريخ وفقاً لمعايير المحاسبة المالية الصادرة عن هيئة المحاسبة والمراجعة للمؤسسات المالية الإسلامية ومبادئ وقواعد الشريعة الإسلامية الصادرة عن هيئة الرقابة الشرعية للشركة.

### تقرير حول المتطلبات القانونية والتنظيمية الأخرى

طبقاً لمتطلبات قانون الشركات التجارية البحريني الصادر بالمرسوم بقانون رقم ٢١ لسنة ٢٠٠١ وكتيب القواعد لمصرف البحرين المركزي (المجلد ٣)، نفيد: أن الشركة قامت بالاحتفاظ بسجلات محاسبية منتظمة، وأن هذه البيانات المالية متفقة معها، كما أن المعلومات المالية المبينة بتقرير مجلس الإدارة متفقة مع البيانات المالية، كما لم يرد إلى علمنا ما يجعلنا نعتقد بأن الشركة قد خالفت أي من الأحكام ذات العلاقة من قانون الشركات التجارية البحريني الصادر بالمرسوم بقانون رقم ٢١ لسنة ٢٠٠١، وقانون مصرف البحرين المركزي والمؤسسات المالية، وكتيب القواعد لمصرف البحرين المركزي (المجلد ٣) والأحكام القابلة للتطبيق من مجلد ٦) وتوجيهات مصرف البحرين المركزي واللوائح والأنظمة والقواعد والإجراءات لبورصة البحرين، أو أحكام عقد التأسيس أو النظام الأساسي للشركة خلال السنة المنتهية في ٣١ ديسمبر ٢٠١٣ بصورة قد يكون لها تأثير مادي على أعمال الشركة أو مركزها المالي، كما قد تم إعطاء إيضاحات ومعلومات مرضية من قبل إدارة الشركة استجابة لكافة طلباتنا.

المنامة - مملكة البحرين

٢٣ فبراير ٢٠١٤

---

# البيانات المالية لسنة ٢٠١٣